

平成19年3月期 決算説明会資料

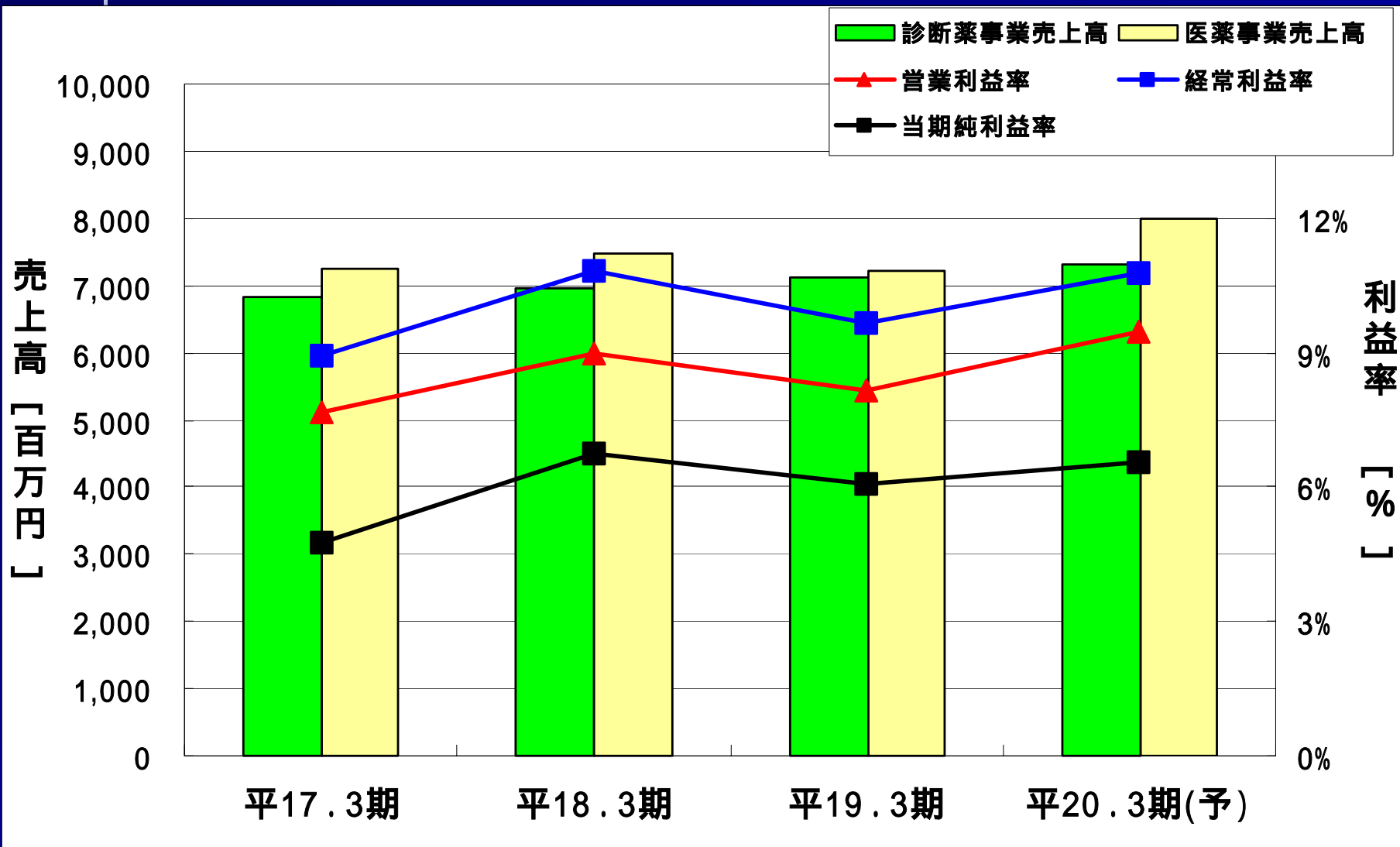
平成19年5月23日
日水製薬株式会社

19年3月期の業績概況

単位：百万円

	平成18年 3月期		平成19年 3月期		増減
売上高	14,435	売上高比	14,338	売上高比	97
営業利益	1,293	9.0%	1,168	8.1%	125
経常利益	1,560	10.8%	1,387	9.7%	173
当期純利益	975	6.8%	871	6.1%	104

業績の推移



貸借対照表

平成19年3月期(平成18年度)

総資産: 27,187 (+333)

流動資産 14,695 (+1167) 54.1%	流動負債 2,533 (-29) 9.3%
	固定負債 1,215 (67) 4.5%
固定資産 12,491 (-833) 46.0%	負債合計 3,748 (-97) 13.8%
	純資産合計 23,438 (+431) 86.2%

主な増減要因(対前年比)

単位: 百万円

資産の部	+333		
流動資産	+1,167	グループ金融 有価証券	-1,190 +1,364
固定資産	-833	有形固定資産 投資有価証券	-177 -516
負債の部	-97	未払法人税 支払手形及び買掛金	-197 +154
純資産の部	+431	利益剰余金	+433

損益計算書

単位：百万円

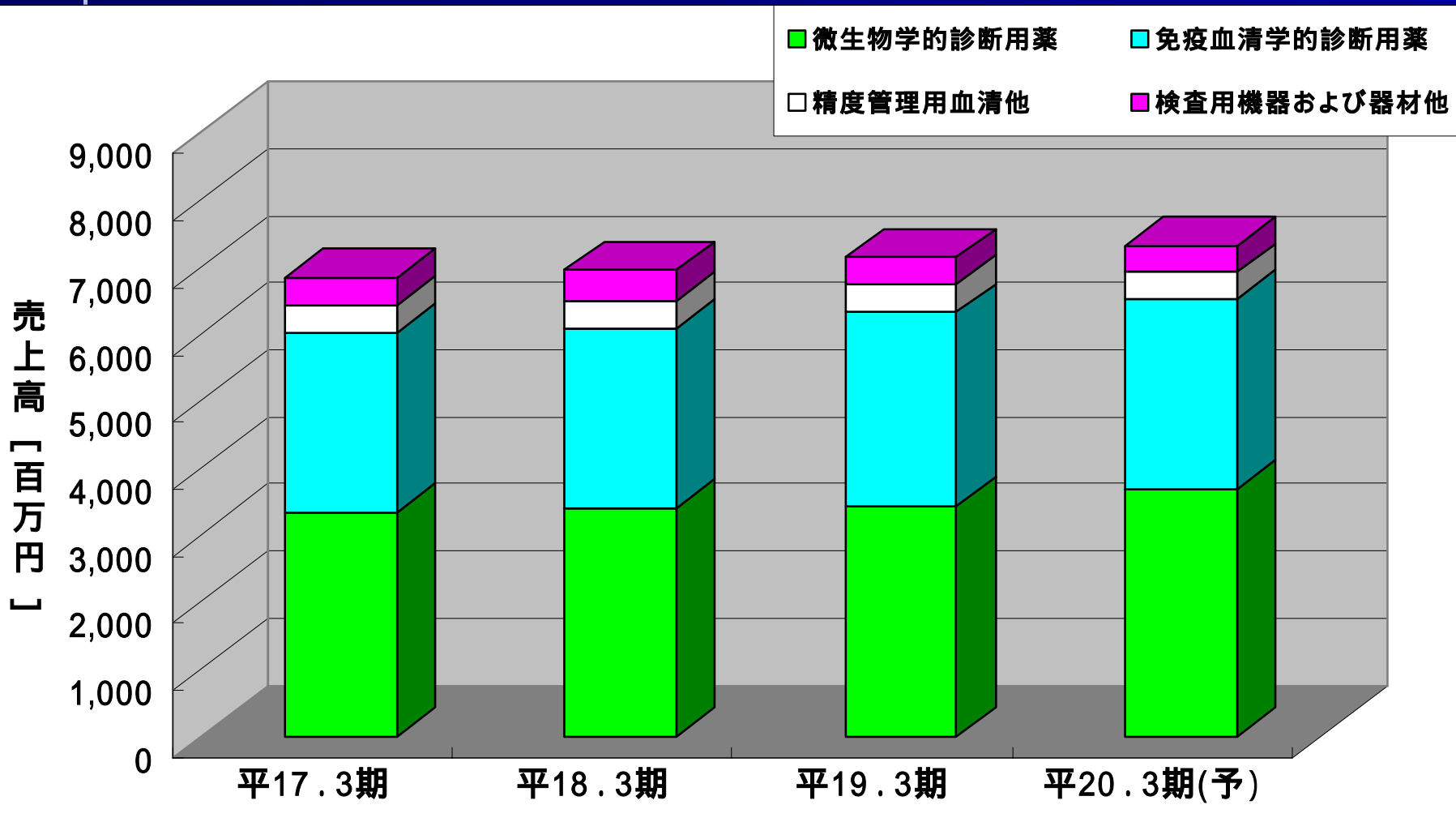
	平成18年3月期		平成19年3月期		増減
	金額	百分比	金額	百分比	金額
(経常損益の部)		%		%	
売上高	14,435	100.0	14,338	100.0	97
売上原価	6,549	45.5	6,718	46.9	164
売上総利益	7,886	54.6	7,620	53.1	266
販売費及び一般管理費	6,593	45.7	6,451	45.0	141
営業利益	1,293	9.0	1,168	8.2	125
営業外収益	306	2.1	278	1.9	28
営業外費用	39	0.3	58	0.4	19
経常利益	1,560	10.8	1,387	9.7	173
(特別損益の部)					
特別利益			60	0.4	60
特別損失	8	0.1	7	0.1	0
税金等調整前当期純利益	1,552	10.8	1,440	10.0	112
法人税等	577	4.0	456	3.2	121
当期純利益	975	6.8	871	6.1	104

キャッシュフローの状況

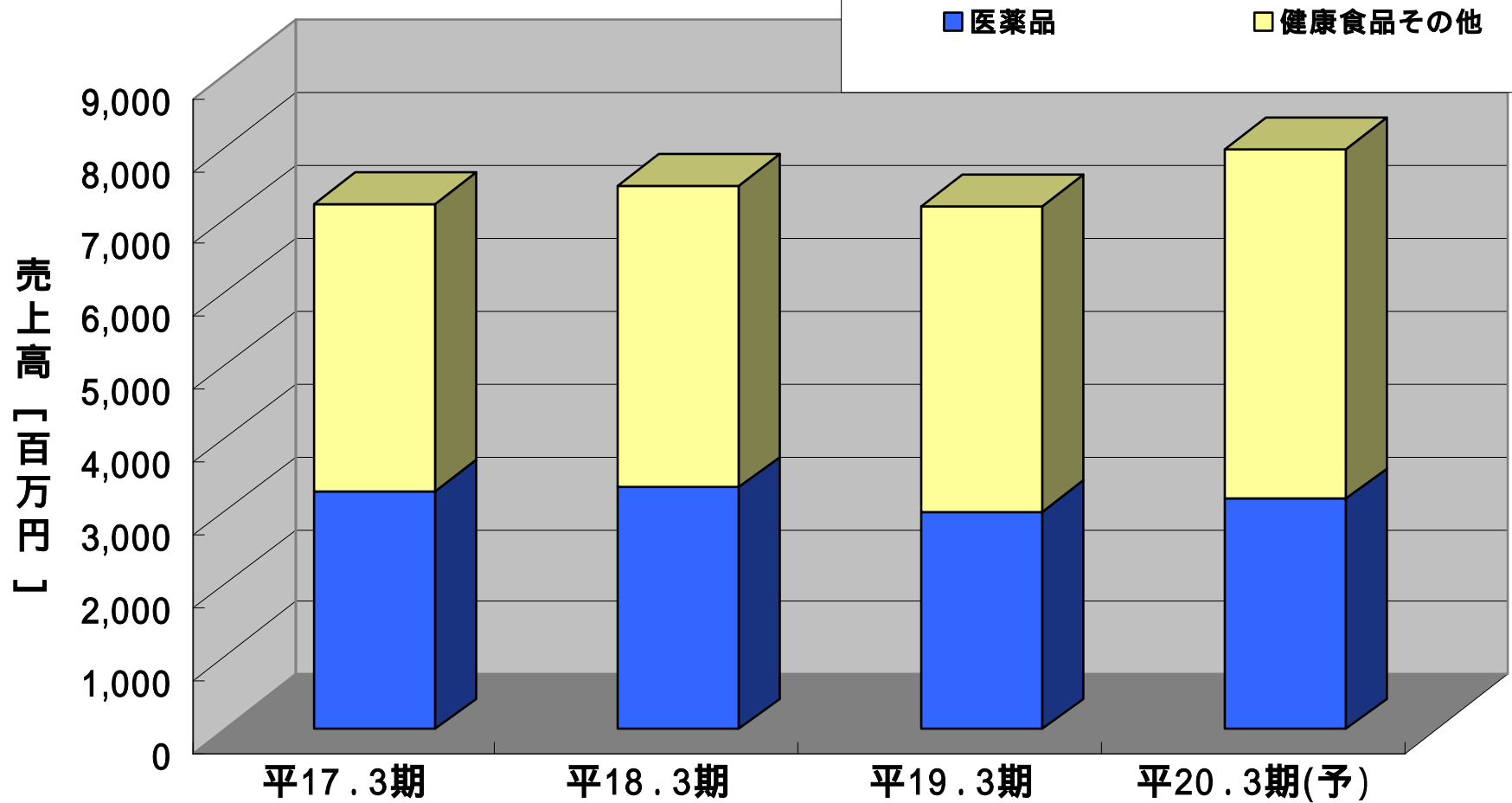
単位：百万円

	平成18年 3月期	平成19年 3月期	前期比	主な増減要因
営業活動による CF	1,445	676	768	税金等調整前純利益 減 - 112 減価償却費 減 - 49 法人税等の支払額 増 - 316
投資活動による CF	1,108	614	1,722	グループ金融 減 + 2,300 投資有価証券 増 - 641
財務活動による CF	336	410	73	配当金 増 86
現金及び現金同等 物の期末残高	1,635	2,516	881	

診断薬事業 分野別売上高推移

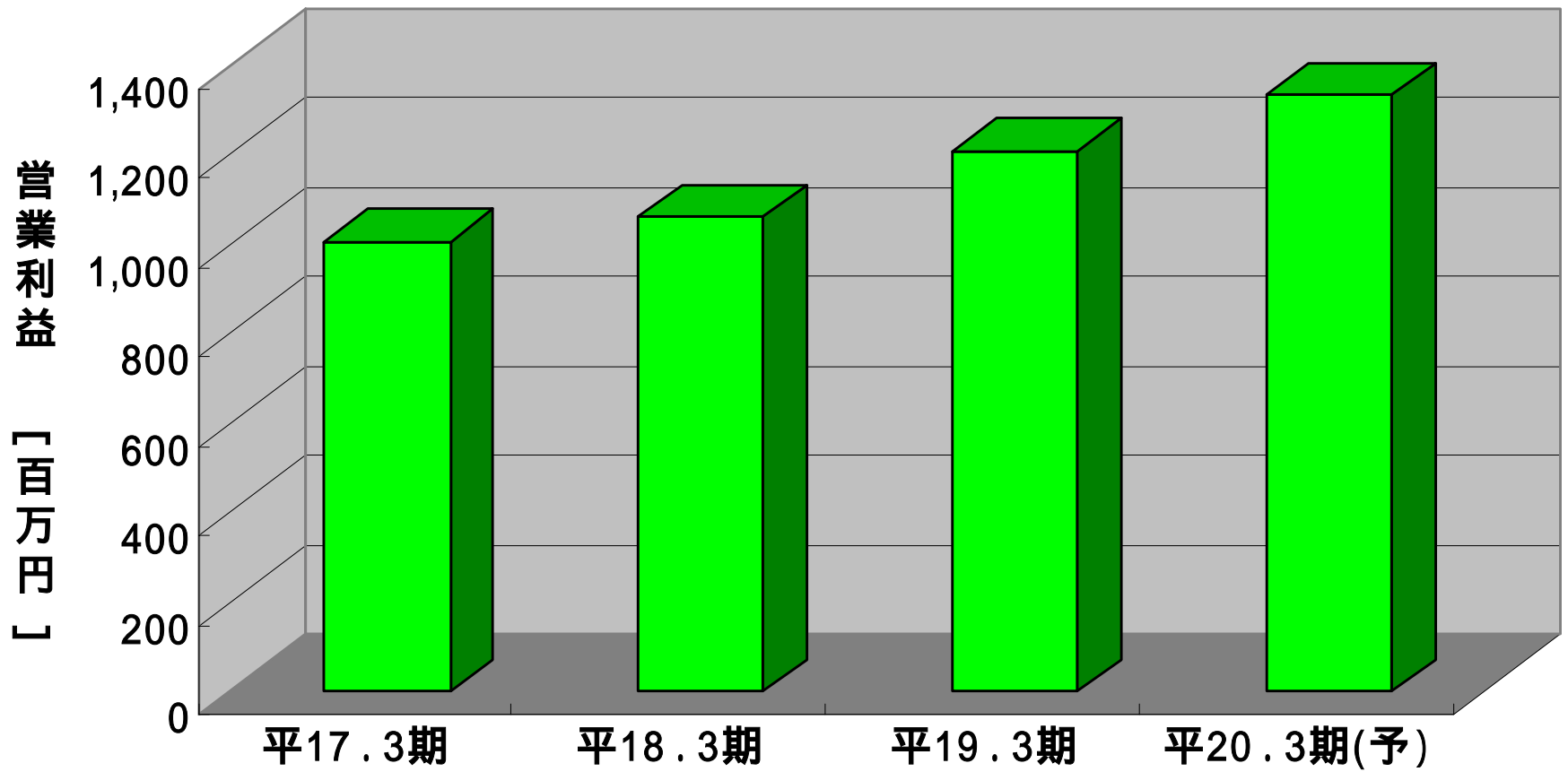


医薬事業 分野別売上高推移

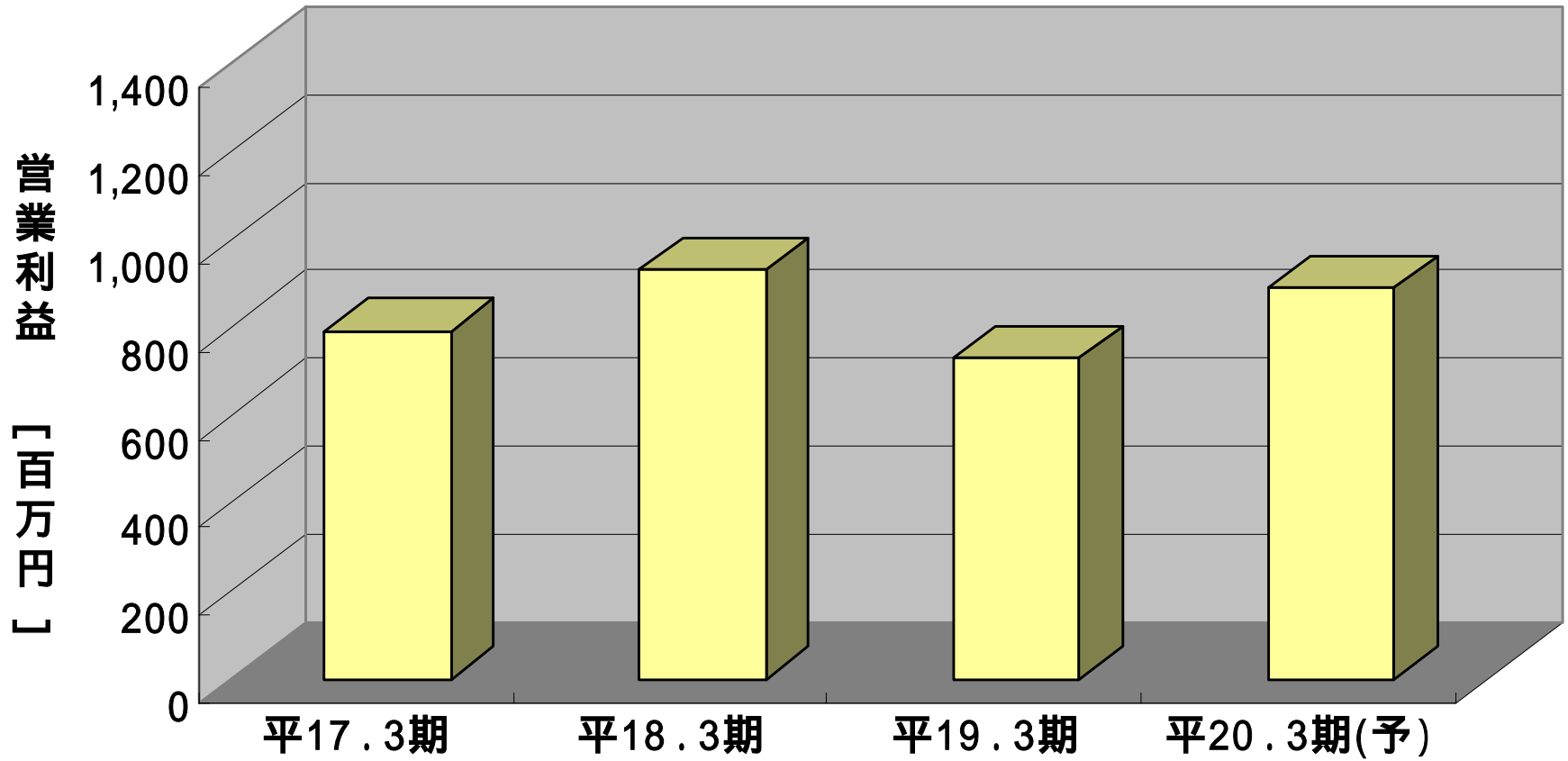


診断薬事業

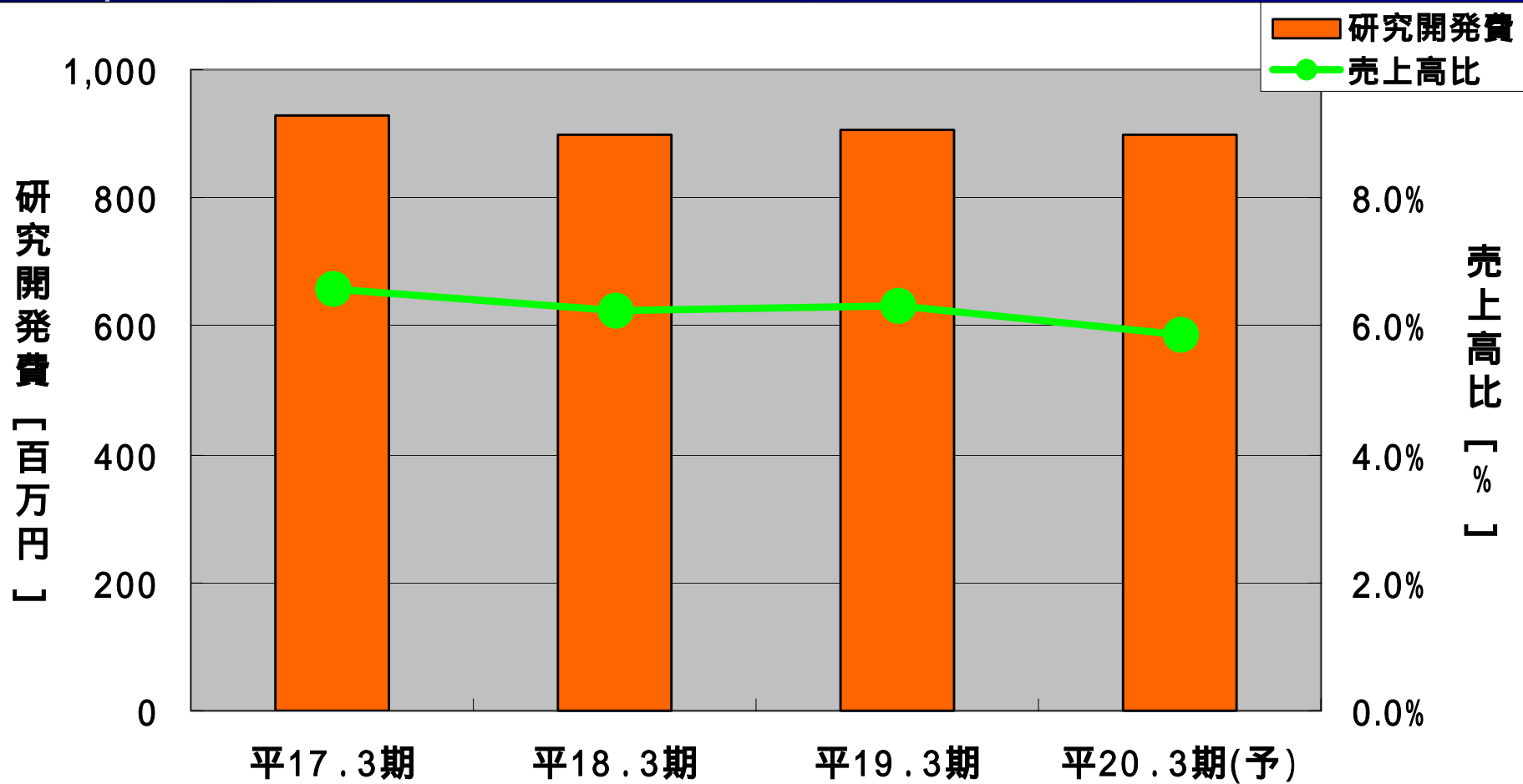
営業利益推移



医薬事業 営業利益推移



研究開発費



配 当

	平成17年 3月期	平成18年 3月期	平成19年 3月期	平成20年 3月期(予)
連結純利益	670百万円	975百万円	871百万円	1,000百万円
1株あたり 年間配当	13円	17円 70周年記念配当 3円含む	18円 (予定) 1部上場記念配当 2円含む	18円 (予定)
配当性向 (連結純利 益へ入)	43.8%	43.9%	46.3%	40.3%

事業分野別 売上計画

単位：百万円

	平成19年3月期 実績	平成20年3月期 計画	増減	増減率
微生物学的診断用薬	3,425	3,680	255	7.4 %
免疫血清学的診断用薬	2,890	2,830	60	2.1 %
精度管理用血清他	419	400	19	4.5 %
検査用機器および器材他	400	400	0	0 %
診断薬事業部門 小計	7,135	7,310	175	2.5 %
医薬品	2,984	3,170	186	6.2 %
健康食品その他	4,218	4,820	602	14.3 %
医薬事業部門 小計	7,202	7,990	788	10.9 %
合計	14,338	15,300	962	6.7 %

業績計画

単位：百万円

	平成19年 3月期		平成20年 3月期		増減
売上高	14,338	売上高比	15,300	売上高比	962
営業利益	1,168	8.1%	1,450	9.5%	282
経常利益	1,387	9.7%	1,650	10.8%	263
当期純利益	871	6.1%	1,000	6.5%	129

中期経営計画

「らしさ21」

平成18年度～平成20年度

中期経営計画

「らしさ21」

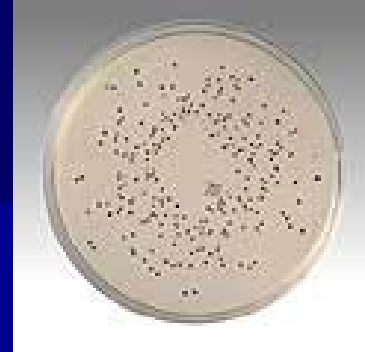
経営理念

「私たちは、人々の健康と幸せを実現する企業を目指します」

経営ビジョン

当社は、得意とする事業分野に経営資源を集中し、研究開発、生産、販売各部門の独自の先端技術力を極めた事業基盤のもとに、企業のブランド力を高め、企業価値の最大化および活力ある企業風土を確立する。

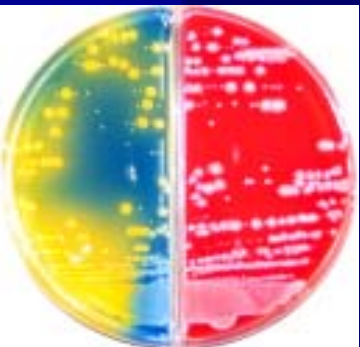
戦略的設備投資（１）



生培地製造設備

コア事業の拡大と高品質商品の提供

- ・自動化による製造能力の向上
- ・自動化によるコスト低減
- ・品質の向上
- ・生産計画のフレキシビリティ向上
- ・製造室の洗浄度向上



導入経費 5 6 6 百万円

戦略的設備投資（２）



原料工場増設（平成19年8月着工、平成20年度稼働予定）

素材から一貫した独自の商品開発と
生産体制の構築

- ・原料のエビデンスや研究データの収集に努め商品開発に応用
- ・原料製造技術を研ぎ、新しい天然原料の製造へチャレンジ

導入経費 4 3 7 百万円



診断薬事業 新製品計画



クロストリジウムディフィシルキット

TOX A/B QUIK CHEK 「ニッスイ」

クロストリジウムディフィシルが産生する Toxin A に加え、
今までできなかった Toxin B も検出可能になりました。

特徴

- 糞便検体中のクロストリジウムディフィシル (*Clostridium difficile*) の Toxin A および Toxin B が検出可能な簡易迅速免疫キットです。
- 糞便検体ダイレクトに検査可能です。
- 30分程度で毒素検出結果が報告可能です。
- モノテストタイプで少数検体でも容易に対応。
- 糞便検体前処理（遠心および濾過）が不要です。



保元黄

- 自然の原料を利用した滋養強壮薬
- ゴオウ、ニンジン、オウギ、カンゾウ、ショウキョウといった生薬を配合
- 顆粒タイプの一般用医薬品

